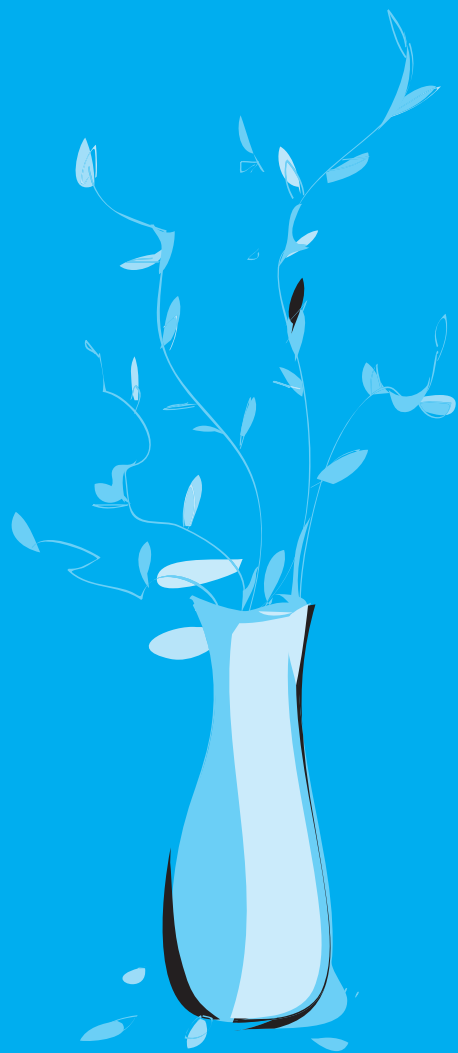


2

格式设置引发的危机

DC的ERP系统还未上马，所有的往来账目都需要仓管员手工登记管理。而易扬奉行“时间就是生产力”的管理思路，把工作效率当作头等大事来抓，一切以提高效率为准则。因此，他要求大家必须使用Excel来制作仓管电子台账，以提高工作效率。

每月月底，DC跟其他所有企业一样，财务需要对当月的销售进行结算。



单元格数据“2-6-2”的秘密

就在4月30日这一天，准备下班陪女友一块参加朋友聚餐的仓管员王帅被当头泼了一身冷水。因为在他管理的物料中，编号为“2-6-2”的物料找不到了，没法完成成品的发运。

先是客服告急：如果找不到该30PCS料，客户拒付该票总共300万的货款。

这对于仓库所有人来说不啻一声惊雷。虽然30PCS料本身并没有多少货款，然而它所影响的整票300万的货款就不是个小数目了。特别是在这个月的月底这一天，300万的应收款对整个销售账务的影响是非常大的。

易扬极其恼火，明明前几天刚入库的物料，怎么一转眼就不见了呢？同时也纳闷，不是全部用正规的物料号来登记的嘛，怎么出来个“2-6-2”物料呢！

“在登记物料时，我一般都采用时间加发送批次来登记，觉得这样更方便一些……”王帅一边查找一边呐呐地向易扬解释。

“王帅，查找功能，用查找功能试试！”

“查找了，找不到！”

“王帅，有没有误删呀？”

“不会吧，应该不会吧？怎么可能删除呢……”

大家也七嘴八舌地为王帅想办法。

听到王帅的解释，罗拉突然想到了什么，返身回到自己的电脑前，操作了两下，然后说道：“知道了，应该是这样……王帅，你用‘37409’找找看，是否有这样的料号，如果有，那一定就是‘2-6-2’了！”

“哇，找到了，罗拉，谢谢你！”王帅兴奋地跳了起来，像是抓到了救命稻草。

大家也都松了一口气。看到物料找到了，易扬向罗拉投来赞许的一眼，转身对大家说了一句：“大家以后一定要用规范的物料号来登记所有物料。”说完离开了办公室。

易扬走了，物料也失而复得，大家很兴奋，都嚷嚷着要罗拉说说怎样“算”出来的。明明王帅标的是“2-6-2”，可是找“37409”却能找到……罗拉微微一笑，有点不好意思，“其实呢，我也是听到王帅说到时间，猜的。”

“‘2-6-2’是一个标准的时间输入格式，估计王帅把它作为物料号来登记时，一定是使用了文本格式，可如果设置为常规，那么对应的序列值正好是37409，所以，就试试看了……”

“可是，文本显示的‘2-6-2’，怎么就会变成了‘37409’呢？”

“具体原因我也不清楚，应该是有人改变了格式设置呀什么的。”

“啊！对不起，我……”大家被这突如其来的一声吓了一跳。顺着声音看去，才发现王帅的女朋友小邓不知什么时候进来，在办公室一角坐着。

这时的她紧张地站起来，并且脸涨得通红。小邓在DC后勤部工作，一般后勤部加班很少，所以，她经常来这里等王帅下班。

“看看，王帅，把我们的小邓都吓着了。”大家看到王帅的女朋友这个样子，以为她在为王帅担心呢，赶快解释，“没事了，小邓，已经找到了……回去好好修理他，让他以后干什么都小心点，哈哈……”

小邓站起来，想到了那天的一幕：那天她也是早早地来就仓库等王帅下班的。王帅在整理文件柜，电脑开着，她就坐在电脑前等他，无意

中看到王帅的文件单元格里有很多小绿点，就好奇地问：“小帅，你的文件中怎么这么多小绿点，不是弄错了吧？”

“哦，那是Excel的一个小标记，表明是文本格式。”

小邓平时很少接触Excel，所以对它了解并不多。王帅也乐着在女友面前好好表现一下，接着说道：“其实很简单，就是在输入前加一个半角单引号就行了。不信，你点开一个看看。”

小邓单击其中一个单元格，看了一下，果然前面有一个半角单引号，接着她又听王帅说：“还有一种方法也可以，就是用打开单元格格式对话框，设置‘单元格’为‘文本’格式。”

小邓就试着重新输入了一下，并且设置为“文本”格式。她当时的精力都在那个小绿点上，完全没意识到她先输入了数字，然后才进行的格式设置，所以她输入的“2-6-2”已经被Excel以系列值“37409”存储了……这个小插曲他们俩都没注意。其实这也要怪王帅，没有告诉小邓使用单元格格式要先设置格式，再输入数据，才不会出错。刚才听到罗拉的解释，小邓现在才想起来，当时好像确实感觉操作后数字有改变，所以，才会发出刚才的惊呼……

王帅看了小邓一眼，好像也想起了什么，但没好意思说出来……

第二天一上班，完成了手头的事情，大家就吵着要罗拉讲讲什么是日期格式，原来不知道Excel中的数据格式还有这么多的讲究。

罗拉认真研究过Excel中的日期系统，并且颇有心得，于是一讲起日期就停不下来。

日期是一种特殊的数值，它的实质就是一组日期序列值，也就是说，每一个日期格式的文本底层都对应着一个数字。在Windows下，Excel默认使用的是1900年日期系统。1900年1月1日作为整个日期系统的第一天，对应序列值为1，1900年1月2日对应为序列值为2，并依次类推。直到9999年12月31日，对应序列值为2958465，如图16所示。

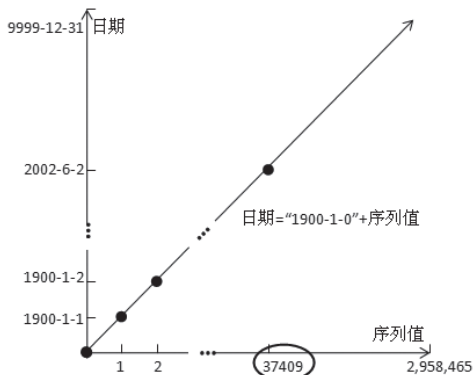
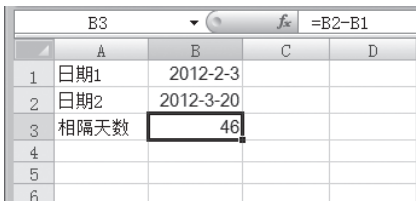


图16 日期背后的序列值

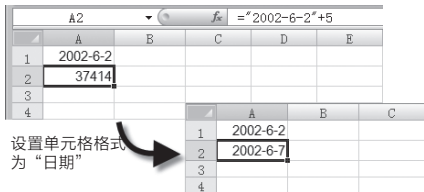
日期的实质就是序列值，因此，日期是可以直接相减的，差就是两个日期之间相差的天数，实质是两个序列值进行相减，如图17所示。



	A	B	C	D
1	日期1	2012-2-3		
2	日期2	2012-3-20		
3	相隔天数	46		
4				
5				
6				

图17 日期相减得到相隔天数

日期的实质是序列值，所以用户可以像处理数值一样来操作日期。比如2002-6-2的序列值是37409，使用公式="2002-6-2"+5，就可以返回2002-6-2之后第5天的日期了，如图18所示。



	A	B	C	D	E
1	2002-6-2				
2	37414				
3					
4					

	A	B	C
1	2002-6-2		
2	2002-6-7		
3			
4			

图18 对日期直接进行数值操作

“37409就是2002-6-2，不过2-6-2怎么就变成了2002-6-2呢？还是不太明白。”王帅经历了昨天的事情后，更急于想了解什么是日期格式，所以着急插话道。

这时，罗拉才发现自己讲得太过投入，开始跑题了，而她同事们的心思依然在昨天的2-6-2上。

罗拉不好意思地抿了抿嘴，继续说道，这涉及Excel对输入数据的识别。当数据前面加上半角单引号或单元格格式为文本时，Excel直接将输入其中的“2-6-2”作为文本。如果没有半角单撇号或者单元格格式不是文本时，Excel会将输入的“2-6-2”数据识别为日期格式，于是就将其解读成对应的日期序列值37409，若对单元格应用相应的日期格式，就显示为“2002-6-2”。

王帅接着问道：“那怎么才算符合日期格式呢？”罗拉深深吸了一口气，“这个，说来话长……”